

Prefeitura do Município da Estância Balneária de Praia Grande

PRAIA GRANDE-SP

Professor Adjunto I (Educação Infantil, 1º ao 5º ano do Ensino Fundamental Regular e 1º segmento do Ensino Fundamental da Educação de Jovens e Adultos)

DZ098-N9

Todos os direitos autorais desta obra são protegidos pela Lei nº 9.610, de 19/12/1998.
Proibida a reprodução, total ou parcialmente, sem autorização prévia expressa por escrito da editora e do autor. Se você conhece algum caso de "pirataria" de nossos materiais, denuncie pelo sac@novaconcursos.com.br.

OBRA

Prefeitura do Município da Estância Balneária de Praia Grande

Professor Adjunto I (Educação Infantil, 1º ao 5º ano do Ensino Fundamental Regular e 1º segmento do Ensino Fundamental da Educação de Jovens e Adultos)

Edital de Abertura de Processo Seletivo - Nº 002/2019

AUTORES

Conhecimentos Básicos - Profª Zenaide Auxiliadora Pachegas Branco
Conhecimentos Gerais - Profª Ana Luisa M. da Costa Lacida e Bruna Pinotti
Conhecimentos Específicos - Profª Ana Luisa M. da Costa Lacida

PRODUÇÃO EDITORIAL/REVISÃO

Aline Carvalho
Robson Silva

DIAGRAMAÇÃO

Renato Vilela
Thais Regis

CAPA

Joel Ferreira dos Santos



www.novaconcursos.com.br
sac@novaconcursos.com.br

APRESENTAÇÃO

PARABÉNS! ESTE É O PASSAPORTE PARA SUA APROVAÇÃO.

A Nova Concursos tem um único propósito: mudar a vida das pessoas.

Vamos ajudar você a alcançar o tão desejado cargo público.

Nossos livros são elaborados por professores que atuam na área de Concursos Públicos. Assim a matéria é organizada de forma que otimize o tempo do candidato. Afinal corremos contra o tempo, por isso a preparação é muito importante.

Aproveitando, convidamos você para conhecer nossa linha de produtos "Cursos online", conteúdos preparatórios e por edital, ministrados pelos melhores professores do mercado.

Estar à frente é nosso objetivo, sempre.

Contamos com índice de aprovação de 87%*.

O que nos motiva é a busca da excelência. Aumentar este índice é nossa meta.

Acesse **www.novaconcursos.com.br** e conheça todos os nossos produtos.

Oferecemos uma solução completa com foco na sua aprovação, como: apostilas, livros, cursos online, questões comentadas e treinamentos com simulados online.

Desejamos-lhe muito sucesso nesta nova etapa da sua vida!

Obrigado e bons estudos!

*Índice de aprovação baseado em ferramentas internas de medição.

CURSO ONLINE



PASSO 1

Acesse:

www.novaconcursos.com.br/passaporte



PASSO 2

Digite o código do produto no campo indicado no site.

O código encontra-se no verso da capa da apostila.

*Utilize sempre os 8 primeiros dígitos.

Ex: JN001-19



PASSO 3

Pronto!

Você já pode acessar os conteúdos online.



SUMÁRIO

CONHECIMENTOS BÁSICOS

Questões que possibilitem avaliar a capacidade de Interpretação de texto.....	01
Conhecimento da norma culta na modalidade escrita do idioma e aplicação da Ortografia oficial.....	08
Acentuação gráfica.....	13
Pontuação.....	16
Classes gramaticais.....	19
Concordância verbal e nominal.....	57
Pronomes.....	64
Emprego e Colocação e Regência nominal e verbal.....	64

CONHECIMENTOS GERAIS

O sistema escolar brasileiro segundo a legislação atual.....	01
A construção do conhecimento.....	20
orientações metodológicas para a Educação Infantil, 1º ao 5º ano do Ensino Fundamental Regular e do 1º segmento do Ensino Fundamental da Educação de Jovens e Adultos.....	25
Atividades adequadas e utilização de jogos na aprendizagem.....	77
O processo de ensino e aprendizagem: a ação pedagógica.....	79
A avaliação da aprendizagem.....	81

CONHECIMENTOS ESPECÍFICOS

MEC – Base Nacional Curricular Comum – Direitos de Aprendizagem e Desenvolvimento na Educação Infantil, campos de experiências, objetivos de aprendizagem e desenvolvimento para a Educação Infantil, transição da Educação Infantil para o Ensino Fundamental.....	01
O Ensino Fundamental no contexto da Educação Básica, competências específicas de Linguagens, Língua Portuguesa Matemática, Ciências da Natureza, Ciências Humanas e História.....	01
Parâmetros Nacionais de Qualidade para a Educação Infantil – Ministério da Educação – Secretária de Educação Básica;.....	01
Política Nacional de Educação Infantil: pelo Direito das Crianças de 0 a 6 anos à Educação – Ministério da Educação – Educação de Educação Básica;.....	31
Referencial Curricular Nacional para a Educação Infantil – Estratégias e Orientações para a Educação de Crianças com Necessidades Educacionais Especiais.....	34
Lei 8.069/90 – Estatuto da Criança e do Adolescente;.....	42
Lei 9.394/96 – Lei de Diretrizes e Bases da Educação Nacional;.....	43
Orientações do MEC/Publicações sobre os portadores de deficiência.....	43

ÍNDICE

CONHECIMENTOS ESPECÍFICOS – PROFESSOR ADJUNTO I (EDUCAÇÃO INFANTIL, 1º AO 5º ANO DO ENSINO FUNDAMENTAL REGULAR E 1º SEGMENTO DO ENSINO FUNDAMENTAL DA EDUCAÇÃO DE JOVENS E ADULTOS)

MEC – Base Nacional Curricular Comum – Direitos de Aprendizagem e Desenvolvimento na Educação Infantil, campos de experiências, objetivos de aprendizagem e desenvolvimento para a Educação Infantil, transição da Educação Infantil para o Ensino Fundamental.....	01
O Ensino Fundamental no contexto da Educação Básica, competências específicas de Linguagens, Língua Portuguesa Matemática, Ciências da Natureza, Ciências Humanas e História.....	01
Parâmetros Nacionais de Qualidade para a Educação Infantil – Ministério da Educação – Secretária de Educação Básica;.....	01
Política Nacional de Educação Infantil: pelo Direito das Crianças de 0 a 6 anos à Educação – Ministério da Educação – Educação de Educação Básica;.....	31
Referencial Curricular Nacional para a Educação Infantil – Estratégias e Orientações para a Educação de Crianças com Necessidades Educacionais Especiais.....	34
Lei 8.069/90 – Estatuto da Criança e do Adolescente;.....	42
Lei 9.394/96 – Lei de Diretrizes e Bases da Educação Nacional;.....	43
Orientações do MEC/Publicações sobre os portadores de deficiência.....	43

**MEC – BASE NACIONAL CURRICULAR
COMUM – DIREITOS DE APRENDIZAGEM
E DESENVOLVIMENTO NA EDUCAÇÃO
INFANTIL, CAMPOS DE EXPERIÊNCIAS,
OBJETIVOS DE APRENDIZAGEM
E DESENVOLVIMENTO PARA A
EDUCAÇÃO INFANTIL, TRANSIÇÃO DA
EDUCAÇÃO INFANTIL PARA O ENSINO
FUNDAMENTAL.**

Prezado candidato, o tópico acima foi abordado no material de “conhecimentos gerais”, não deixe de conferir.

**O ENSINO FUNDAMENTAL NO CONTEXTO
DA EDUCAÇÃO BÁSICA, COMPETÊNCIAS
ESPECÍFICAS DE LINGUAGENS, LÍNGUA
PORTUGUESA MATEMÁTICA, CIÊNCIAS
DA NATUREZA, CIÊNCIAS HUMANAS E
HISTÓRIA.**

Prezado candidato, o tópico acima foi abordado no material de “conhecimentos gerais”, não deixe de conferir.

**PARÂMETROS NACIONAIS DE QUALIDADE
PARA A EDUCAÇÃO INFANTIL –
MINISTÉRIO DA EDUCAÇÃO – SECRETÁRIA
DE EDUCAÇÃO BÁSICA;**

PARÂMETROS CURRICULARES NACIONAIS



FIQUE ATENTO!

Os Parâmetros Curriculares Nacionais (PCNs) são a referência básica para a elaboração das matrizes de referência. Os PCNs foram elaborados para difundir os princípios da reforma curricular e orientar os professores na busca de novas abordagens e metodologias. Eles traçam um novo perfil para o currículo, apoiado em competências básicas para a inserção dos jovens na vida adulta; orientam os professores quanto ao significado do conhecimento escolar quando contextualizado e quanto à interdisciplinaridade, incentivando o raciocínio e a capacidade de aprender.

Segundo as orientações dos PCNs o currículo está sempre em construção e deve ser compreendido como um processo contínuo que influencia positivamente a

prática do professor. Com base nessa prática e no processo de aprendizagem dos alunos os currículos devem ser revistos e sempre aperfeiçoados.

A opção teórica adotada é a que pressupõe a existência de competências cognitivas e habilidades a serem desenvolvidas pelo aluno no processo de ensino-aprendizagem.

**CONSIDERAÇÕES PRELIMINARES:
O QUE SÃO OS PARÂMETROS CURRICULARES NA-
CIONAIS?**

Os Parâmetros Curriculares Nacionais constituem um referencial de qualidade para a educação no Ensino Fundamental em todo o País. Sua função é orientar e garantir a coerência dos investimentos no sistema educacional, socializando discussões, pesquisas e recomendações, subsidiando a participação de técnicos e professores brasileiros, principalmente daqueles que se encontram mais isolados, com menor contato com a produção pedagógica atual.

Por sua natureza aberta, configuram uma proposta flexível, a ser concretizada nas decisões regionais e locais sobre currículos e sobre programas de transformação da realidade educacional empreendidos pelas autoridades governamentais, pelas escolas e pelos professores. Não configuram, portanto, um modelo curricular homogêneo e impositivo, que se sobreporia à competência político-executiva dos Estados e Municípios, à diversidade socio-cultural das diferentes regiões do País ou à autonomia de professores e equipes pedagógicas.

O conjunto das proposições aqui expressas responde à necessidade de referenciais a partir dos quais o sistema educacional do País se organize, a fim de garantir que, respeitadas as diversidades culturais, regionais, étnicas, religiosas e políticas que atravessam uma sociedade múltipla, estratificada e complexa, a educação possa atuar, decisivamente, no processo de construção da cidadania, tendo como meta o ideal de uma crescente igualdade de direitos entre os cidadãos, baseado nos princípios democráticos. Essa igualdade implica necessariamente o acesso à totalidade dos bens públicos, entre os quais o conjunto dos conhecimentos socialmente relevantes.

Entretanto, se estes Parâmetros Curriculares Nacionais podem funcionar como elemento catalisador de ações na busca de uma melhoria da qualidade da educação brasileira, de modo algum pretendem resolver todos os problemas que afetam a qualidade do ensino e da aprendizagem no País. A busca da qualidade impõe a necessidade de investimentos em diferentes frentes, como a formação inicial e continuada de professores, uma política de salários dignos, um plano de carreira, a qualidade do livro didático, de recursos televisivos e de multimídia, a disponibilidade de materiais didáticos. Mas esta qualificação almejada implica colocar também, no centro do debate, as atividades escolares de ensino e aprendizagem e a questão curricular como de inegável importância para a política educacional da nação brasileira.

BREVE HISTÓRICO

Até dezembro de 1996 o ensino fundamental esteve estruturado nos termos previstos pela Lei Federal n. 5.692, de 11 de agosto de 1971. Essa lei, ao definir as diretrizes e bases da educação nacional, estabeleceu como objetivo geral, tanto para o ensino fundamental (primeiro grau, com oito anos de escolaridade obrigatória) quanto para o ensino médio (segundo grau, não obrigatório), proporcionar aos educandos a formação necessária ao desenvolvimento de suas potencialidades como elemento de auto realização, preparação para o trabalho e para o exercício consciente da cidadania.

Também generalizou as disposições básicas sobre o currículo, estabelecendo o núcleo comum obrigatório em âmbito nacional para o ensino fundamental e médio. Manteve, porém, uma parte diversificada a fim de contemplar as peculiaridades locais, a especificidade dos planos dos estabelecimentos de ensino e as diferenças individuais dos alunos. Coube aos Estados a formulação de propostas curriculares que serviriam de base às escolas estaduais, municipais e particulares situadas em seu território, compondo, assim, seus respectivos sistemas de ensino. Essas propostas foram, na sua maioria, reformuladas durante os anos 80, segundo as tendências educacionais que se generalizaram nesse período.

Em 1990 o Brasil participou da Conferência Mundial de Educação para Todos, em Jomtien, na Tailândia, convocada pela Unesco, Unicef, PNUD e Banco Mundial. Dessa conferência, assim como da Declaração de Nova Delhi — assinada pelos nove países em desenvolvimento de maior contingente populacional do mundo —, resultaram posições consensuais na luta pela satisfação das necessidades básicas de aprendizagem para todos, capazes de tornar universal a educação fundamental e de ampliar as oportunidades de aprendizagem para crianças, jovens e adultos.

Tendo em vista o quadro atual da educação no Brasil e os compromissos assumidos internacionalmente, o Ministério da Educação e do Desporto coordenou a elaboração do Plano Decenal de Educação para Todos (1993-2003), concebido como um conjunto de diretrizes políticas em contínuo processo de negociação, voltado para a recuperação da escola fundamental, a partir do compromisso com a equidade e com o incremento da qualidade, como também com a constante avaliação dos sistemas escolares, visando ao seu contínuo aprimoramento.

O Plano Decenal de Educação, em consonância com o que estabelece a Constituição de 1988, afirma a necessidade e a obrigação de o Estado elaborar parâmetros claros no campo curricular capazes de orientar as ações educativas do ensino obrigatório, de forma a adequá-lo aos ideais democráticos e à busca da melhoria da qualidade do ensino nas escolas brasileiras.

Nesse sentido, a leitura atenta do texto constitucional vigente mostra a ampliação das responsabilidades do poder público para com a educação de todos, ao mesmo tempo que a Emenda Constitucional n. 14, de 12 de setembro de 1996, priorizou o ensino fundamental, disciplinando a participação de Estados e Municípios no tocante ao financiamento desse nível de ensino.

A nova Lei de Diretrizes e Bases da Educação Nacional (Lei Federal n. 9.394), aprovada em 20 de dezembro de 1996, consolida e amplia o dever do poder público para com a educação em geral e em particular para com o ensino fundamental. Assim, vê-se no art. 22 dessa lei que a educação básica, da qual o ensino fundamental é parte integrante, deve assegurar a todos “a formação comum indispensável para o exercício da cidadania e fornecer-lhes meios para progredir no trabalho e em estudos posteriores”, fato que confere ao ensino fundamental, ao mesmo tempo, um caráter de terminalidade e de continuidade.

Essa LDB reforça a necessidade de se propiciar a todos a formação básica comum, o que pressupõe a formulação de um conjunto de diretrizes capaz de nortear os currículos e seus conteúdos mínimos, incumbência que, nos termos do art. 9º, inciso IV, é remetida para a União. Para dar conta desse amplo objetivo, a LDB consolida a organização curricular de modo a conferir uma maior flexibilidade no trato dos componentes curriculares, reafirmando desse modo o princípio da base nacional comum (Parâmetros Curriculares Nacionais), a ser complementada por uma parte diversificada em cada sistema de ensino e escola na prática, repetindo o art. 210 da Constituição Federal.

Em linha de síntese, pode-se afirmar que o currículo, tanto para o ensino fundamental quanto para o ensino médio, deve obrigatoriamente propiciar oportunidades para o estudo da língua portuguesa, da matemática, do mundo físico e natural e da realidade social e política, enfatizando-se o conhecimento do Brasil. Também são áreas curriculares obrigatórias o ensino da Arte e da Educação Física, necessariamente integradas à proposta pedagógica. O ensino de pelo menos uma língua estrangeira moderna passa a se constituir um componente curricular obrigatório, a partir da quinta série do ensino fundamental (art. 26, § 5º). Quanto ao ensino religioso, sem onerar as despesas públicas, a LDB manteve a orientação já adotada pela política educacional brasileira, ou seja, constitui disciplina dos horários normais das escolas públicas, mas é de matrícula facultativa, respeitadas as preferências manifestadas pelos alunos ou por seus responsáveis (art. 33).

O ensino proposto pela LDB está em função do objetivo maior do ensino fundamental, que é o de propiciar a todos formação básica para a cidadania, a partir da criação na escola de condições de aprendizagem para:

- I- o desenvolvimento da capacidade de aprender, tendo como meios básicos o pleno domínio da leitura, da escrita e do cálculo;
- II- a compreensão do ambiente natural e social, do sistema político, da tecnologia, das artes e dos valores em que se fundamenta a sociedade;
- III- o desenvolvimento da capacidade de aprendizagem, tendo em vista a aquisição de conhecimentos e habilidades e a formação de atitudes e valores;
- IV- o fortalecimento dos vínculos de família, dos laços de solidariedade humana e de tolerância recíproca em que se assenta a vida social” (art. 32).

Verifica-se, pois, como os atuais dispositivos relativos à organização curricular da educação escolar caminham no sentido de conferir ao aluno, dentro da estrutura federativa, efetivação dos objetivos da educação democrática.

O processo de elaboração dos Parâmetros Curriculares Nacionais

O processo de elaboração dos Parâmetros Curriculares Nacionais teve início a partir do estudo de propostas curriculares de Estados e Municípios brasileiros, da análise realizada pela Fundação Carlos Chagas sobre os currículos oficiais e do contato com informações relativas a experiências de outros países. Foram analisados subsídios oriundos do Plano Decenal de Educação, de pesquisas nacionais e internacionais, dados estatísticos sobre desempenho de alunos do ensino fundamental, bem como experiências de sala de aula difundidas em encontros, seminários e publicações.

Formulou-se, então, uma proposta inicial que, apresentada em versão preliminar, passou por um processo de discussão em âmbito nacional, em 1995 e 1996, do qual participaram docentes de universidades públicas e particulares, técnicos de secretarias estaduais e municipais de educação, de instituições representativas de diferentes áreas de conhecimento, especialistas e educadores. Desses interlocutores foram recebidos aproximadamente setecentos pareceres sobre a proposta inicial, que serviram de referência para a sua reelaboração.

A discussão da proposta foi estendida em inúmeros encontros regionais, organizados pelas delegacias do MEC nos Estados da federação, que contaram com a participação de professores do ensino fundamental, técnicos de secretarias municipais e estaduais de educação, membros de conselhos estaduais de educação, representantes de sindicatos e entidades ligadas ao magistério. Os resultados apurados nesses encontros também contribuíram para a reelaboração do documento.

Os pareceres recebidos, além das análises críticas e sugestões em relação ao conteúdo dos documentos, em sua quase-totalidade, apontaram a necessidade de uma política de implementação da proposta educacional inicialmente explicitada. Além disso, sugeriram diversas possibilidades de atuação das universidades e das faculdades de educação para a melhoria do ensino nas séries iniciais, as quais estão sendo incorporadas na elaboração de novos programas de formação de professores, vinculados à implementação dos Parâmetros Curriculares Nacionais.

A proposta dos parâmetros curriculares nacionais em face da situação do ensino fundamental

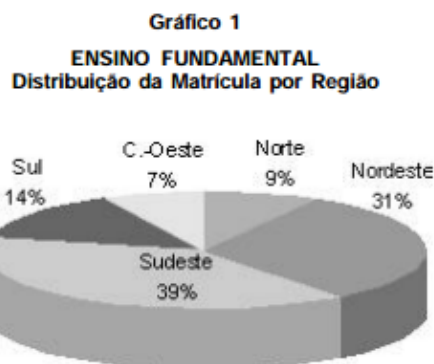
Durante as décadas de 70 e 80 a tônica da política educacional brasileira recaiu sobre a expansão das oportunidades de escolarização, havendo um aumento expressivo no acesso à escola básica. Todavia, os altos índices de repetência e evasão apontam problemas que evidenciam a grande insatisfação com o trabalho realizado pela escola.

Indicadores fornecidos pela Secretaria de Desenvolvimento e Avaliação Educacional (Sediae), do Ministério da Educação e do Desporto, reafirmam a necessidade de revisão do projeto educacional do País, de modo a concentrar a atenção na qualidade do ensino e da aprendizagem.

Número de alunos e de estabelecimentos

A oferta de vagas está praticamente universalizada no País. O maior contingente de crianças fora da escola encontra-se na região Nordeste. Nas regiões Sul e Sudeste há desequilíbrios na localização das escolas e, no caso das grandes cidades, insuficiência de vagas, provocando a existência de um número excessivo de turnos e a criação de escolas unidocentes ou multisseriadas.

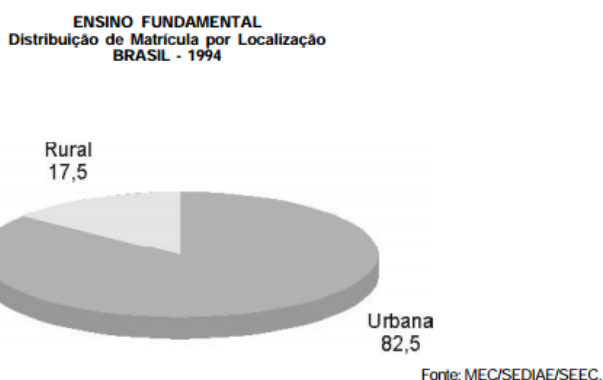
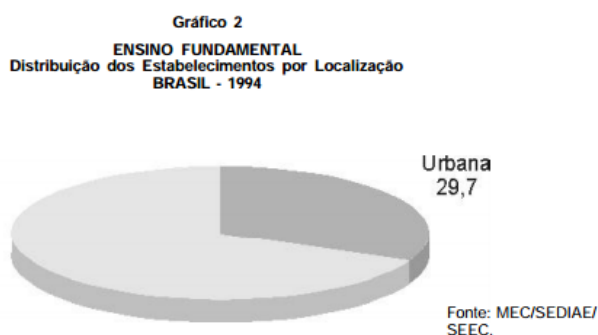
Em 1994, os 31,2 milhões de alunos do ensino fundamental concentravam-se predominantemente nas regiões Sudeste (39%) e Nordeste (31%), seguidas das regiões Sul (14%), Norte (9%) e Centro-Oeste (7%), conforme indicado no gráfico 1.



Fonte: MEC/SEDIAE/SEEC.

A maioria absoluta dos alunos frequentava escolas públicas (88,4%) localizadas em áreas urbanas (82,5%), como resultado do processo de urbanização do País nas últimas décadas, e da crescente participação do setor público na oferta de matrículas. O setor privado responde apenas por 11,6% da oferta, em consequência de sua participação declinante desde o início dos anos 70.

No que se refere ao número de estabelecimentos de ensino, ao todo 194.487, mais de 70% das escolas são rurais, apesar de responderem por apenas 17,5% da demanda de ensino fundamental. Na verdade, as escolas rurais concentram-se sobretudo na região Nordeste (50%), não só em função de suas características socioeconômicas, mas também devido à ausência de planejamento do processo de expansão da rede física (gráfico 2).



A situação mostra-se grave ao se observar a evolução da distribuição da população por nível de escolaridade. Se é verdade que houve considerável avanço na escolaridade correspondente à primeira fase do ensino fundamental (primeira a quarta séries), é também verdade que em relação aos demais níveis de ensino a escolaridade ainda é muito insuficiente: em 1990, apenas 19% da população do País possuía o primeiro grau completo; 13%, o nível médio; e 8% possuía o nível superior. Considerando a importância do ensino fundamental e médio para assegurar a formação de cidadãos aptos a participar democraticamente da vida social, esta situação indica a urgência das tarefas e o esforço que o estado e a sociedade civil deverão assumir para superar a médio prazo o quadro existente.

Além das imensas diferenças regionais no que concerne ao número médio de anos de estudo, que apontam a região Nordeste bem abaixo da média nacional, cabe destacar a grande oscilação deste indicador em relação à variável cor, mas relativo equilíbrio do ponto de vista de gênero.

Com efeito, mais do que refletir as desigualdades regionais e as diferenças de gênero e cor, o quadro de escolarização desigual do País revela os resultados do processo de extrema concentração de renda e níveis elevados de pobreza.

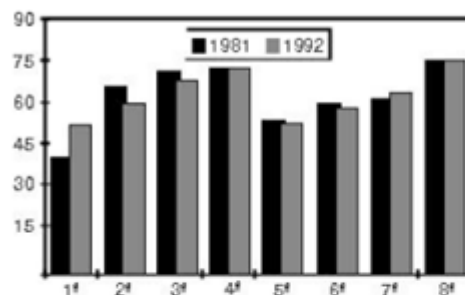
Promoção, repetência e evasão

Em relação às taxas de transição, houve substancial melhoria dos índices de promoção, repetência e evasão do ensino fundamental. Verifica-se, no período de 1981-92, tendência ascendente das taxas de promoção — sobem de 55% em 1984, para 62% em 1992 — acompanhada de queda razoável das taxas médias de repetência e evasão, que atingem, respectivamente, 33% e 5% em 1992.

Essa tendência é muito significativa. Estudos indicam que a repetência constitui um dos problemas do quadro educacional do País, uma vez que os alunos passam, em média, 5 anos na escola antes de se evadirem ou levam cerca de 11,2 anos para concluir as oito séries de escolaridade obrigatória. No entanto, a grande maioria da população estudantil acaba desistindo da escola, desestimulada em razão das altas taxas de repetência e pressionada por fatores socioeconômicos que obrigam boa parte dos alunos ao trabalho precoce.

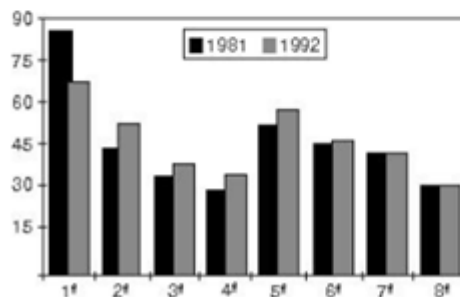
Apesar da melhoria observada nos índices de evasão, o comportamento das taxas de promoção e repetência na primeira série do ensino fundamental está ainda longe do desejável: apenas 51% do total de alunos são promovidos, enquanto 44% repetem, reproduzindo assim o ciclo de retenção que acaba expulsando os alunos da escola (gráficos 3, 4 e 5).

Gráfico 3
TAXAS DE PROMOÇÃO NO
ENSINO FUNDAMENTAL, POR SÉRIES
BRASIL



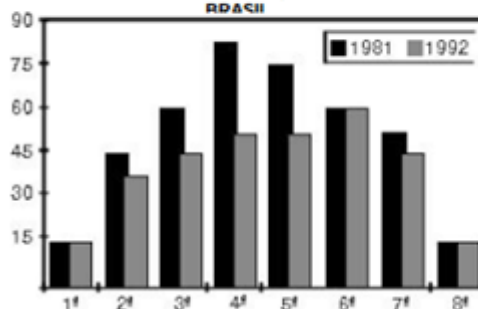
Fonte: MEC/SEDIAE/SEEC.

Gráfico 4
TAXAS DE REPETÊNCIA NO
ENSINO FUNDAMENTAL, POR SÉRIES
BRASIL



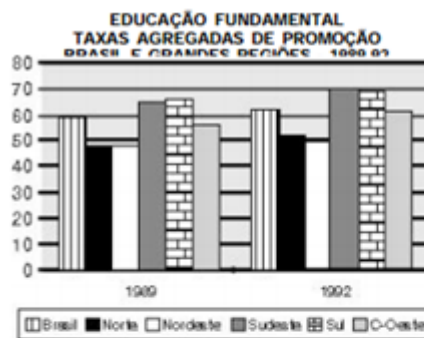
Fonte: MEC/SEDIAE/SEEC.

Gráfico 5
TAXAS DE EVASÃO NO
ENSINO FUNDAMENTAL, POR SÉRIES
BRASIL

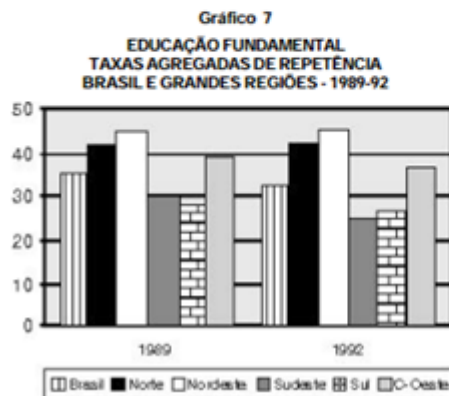


Fonte: MEC/SEDIAE/SEEC

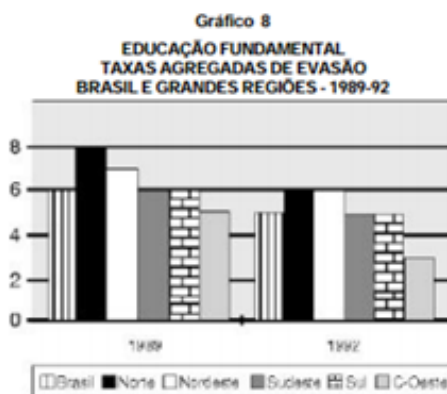
Do ponto de vista regional, com exceção do Norte e do Nordeste, as demais regiões apresentam tendência à elevação das taxas médias de promoção e à queda dos índices de repetência (gráficos 6 e 7), indicando relativo processo de melhoria da eficiência do sistema. Ressalta-se, contudo, tendência à queda das taxas de evasão nas regiões Norte e Nordeste que, em 1992, chegam muito próximas da média nacional (gráfico 8).



Fonte: MEC/SEDIAE/SEEC



Fonte: MEC/SEDIAE/SEEI



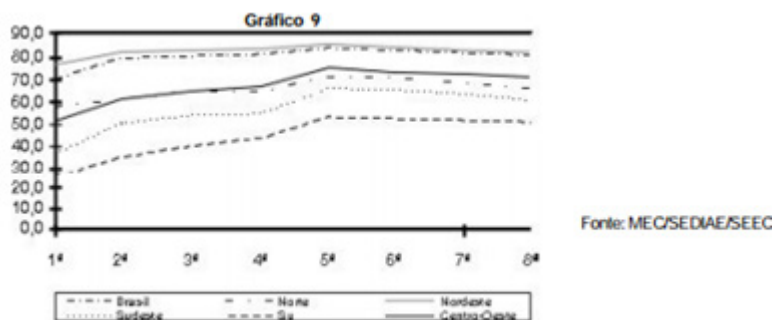
Fonte: MEC/SEDIAE/SEEC

As taxas de repetência evidenciam a baixa qualidade do ensino e a incapacidade dos sistemas educacionais e das escolas de garantir a permanência do aluno, penalizando principalmente os alunos de níveis de renda mais baixos.

O "represamento" no sistema causado pelo número excessivo de reprovações nas séries iniciais contribui de forma significativa para o aumento dos gastos públicos, ainda acrescidos pela subutilização de recursos humanos e materiais nas séries finais, devido ao número reduzido de alunos.

Uma das consequências mais nefastas das elevadas taxas de repetência manifesta-se nitidamente nas acentuadas taxas de distorção série/idade, em todas as séries do ensino fundamental (gráfico 9). Apesar da ligeira queda observada em todas as séries, no período 1984-94, a situação é dramática:

- mais de 63% dos alunos do ensino fundamental têm idade superior à faixa etária correspondente a cada série;
- as regiões Sul e Sudeste, embora situem-se abaixo da média nacional, ainda apresentam índices bastante elevados, respectivamente, cerca de 42% e de 54%;
- as regiões Norte e Nordeste situam-se bem acima da média nacional (respectivamente, 78% e 80%).



Para reverter esse quadro, alguns Estados e Municípios começam a implementar programas de aceleração do fluxo escolar, com o objetivo de promover, a médio prazo, a melhoria dos indicadores de rendimento escolar. São iniciativas extremamente importantes, uma vez que a pesquisa realizada pelo MEC, em 1995, por meio do Sistema Nacional de Avaliação da Educação Básica (SAEB) mostra que quanto maior a distorção idade/série, pior o rendimento dos alunos em Língua Portuguesa e Matemática, tanto no ensino fundamental como no médio. A repetência, portanto, parece não acrescentar nada ao processo de ensino e aprendizagem.

Desempenho

O perfil da educação brasileira apresentou significativas mudanças nas duas últimas décadas.

Houve substancial queda da taxa de analfabetismo, aumento expressivo do número de matrículas em todos os níveis de ensino e crescimento sistemático das taxas de escolaridade média da população.

A progressiva queda da taxa de analfabetismo, que passa de 39,5% para 20,1% nas quatro últimas décadas, foi paralela ao processo de universalização do atendimento escolar na faixa etária obrigatória (sete a quatorze anos), tendência que se acentua de meados dos anos 70 para cá, sobretudo como resultado do esforço do setor público na promoção das políticas educacionais.

Esse movimento não ocorreu de forma homogênea. Ele acompanhou as características de desenvolvimento socioeconômico do País e reflete suas desigualdades.

Por outro lado, resultados obtidos em pesquisa realizada pelo SAEB/95, baseados em uma amostra nacional que abrangeu 90.499 alunos de 2.793 escolas públicas e privadas, reafirmam a baixa qualidade atingida no desempenho dos alunos no ensino fundamental em relação à leitura e principalmente em habilidade matemática.

Os resultados de desempenho em matemática mostram um rendimento geral insatisfatório, pois os percentuais em sua maioria situam-se abaixo de 50%. Ao indicarem um rendimento melhor nas questões classificadas como de compreensão de conceitos do que nas de conhecimento de procedimentos e resolução de problemas, os dados parecem confirmar o que vem sendo amplamente debatido, ou seja, que o ensino da matemática ainda é feito sem levar em conta os aspectos que a vinculam com a prática cotidiana, tornando-a desprovida de significado para o aluno. Outro fato que chama a atenção é que o pior índice refere-se ao campo da geometria.

Os dados apresentados pela pesquisa confirmam a necessidade de investimentos substanciais para a melhoria da qualidade do ensino e da aprendizagem no ensino fundamental.

Mesmo os alunos que conseguem completar os oito anos do ensino fundamental acabam dispondo de menos conhecimento do que se espera de quem concluiu a escolaridade obrigatória. Aprenderam pouco, e muitas vezes o que aprenderam não facilita sua inserção e atuação na sociedade. Dentre outras deficiências do processo de ensino e aprendizagem, são relevantes o desinteresse geral pelo trabalho escolar, a motivação dos alunos centrada apenas na nota e na promoção, o esquecimento precoce dos assuntos estudados e os problemas de disciplina.

Desde os anos 80, experiências concretas no âmbito dos Estados e Municípios vêm sendo tentadas para a transformação desse quadro educacional mas, ainda que tenham obtido sucesso, são experiências circunscritas a realidades específicas.

Professores

O desempenho dos alunos remete-nos diretamente à necessidade de se considerarem aspectos relativos à formação do professor. Pelo Censo Educacional de 1994 foi feito um levantamento da quantidade de professores que atuam no ensino fundamental, bem como grau de escolaridade. Do total de funções docentes do ensino fundamental (cerca de 1,3 milhão), 86,3% encontram-se na rede pública; mais de 79% relacionam-se às escolas da área urbana e apenas 20,4% à zona rural.

A exigência legal de formação inicial para atuação no ensino fundamental nem sempre pode ser cumprida, em função das deficiências do sistema educacional. No entanto, a má qualidade do ensino não se deve simplesmente à não formação inicial de parte dos professores, resultando também da má qualidade da formação que tem sido ministrada. Este levantamento mostra a urgência de se atuar na formação inicial dos professores.

Além de uma formação inicial consistente, é preciso considerar um investimento educativo contínuo e sistemático para que o professor se desenvolva como profissional de educação. O conteúdo e a metodologia para essa formação precisam ser revistos para que haja possibilidade de melhoria do ensino. A formação não pode ser tratada como um acúmulo de cursos e técnicas, mas sim como um processo reflexivo e crítico sobre a prática educativa. Investir no desenvolvimento profissional dos professores é também intervir em suas reais condições de trabalho.

Princípios e Fundamentos dos Parâmetros Curriculares Nacionais

Na sociedade democrática, ao contrário do que ocorre nos regimes autoritários, o processo educacional não pode ser instrumento para a imposição, por parte do governo, de um projeto de sociedade e de nação. Tal projeto deve resultar do próprio processo democrático, nas suas dimensões mais amplas, envolvendo a contraposição de diferentes interesses e a negociação política necessária para encontrar soluções para os conflitos sociais.

Não se pode deixar de levar em conta que, na atual realidade brasileira, a profunda estratificação social e a injusta distribuição de renda têm funcionado como um entrave para que uma parte considerável da população possa fazer valer os seus direitos e interesses fundamentais. Cabe ao governo o papel de assegurar que o processo democrático se desenvolva de modo a que esses entraves diminuam cada vez mais. É papel do Estado democrático investir na escola, para que ela prepare e instrumentalize crianças e jovens para o processo democrático, forçando o acesso à educação de qualidade para todos e às possibilidades de participação social.

Para isso faz-se necessária uma proposta educacional que tenha em vista a qualidade da formação a ser oferecida a todos os estudantes. O ensino de qualidade que a sociedade demanda atualmente expressa-se aqui como a possibilidade de o sistema educacional vir a propor uma prática educativa adequada às necessidades sociais, políticas, econômicas e culturais da realidade brasileira, que considere os interesses e as motivações dos alunos e garanta as aprendizagens essenciais para a formação de cidadãos autônomos, críticos e participativos, capazes de atuar com competência, dignidade e responsabilidade na sociedade em que vivem.

O exercício da cidadania exige o acesso de todos à totalidade dos recursos culturais relevantes para a intervenção e a participação responsável na vida social. O domínio da língua falada e escrita, os princípios da reflexão matemática, as coordenadas espaciais e temporais que organizam a percepção do mundo, os princípios da explicação científica, as condições de fruição da arte e das mensagens estéticas, domínios de saber tradicionalmente presentes nas diferentes concepções do papel da educação no mundo democrático, até outras tantas exigências que se impõem no mundo contemporâneo.

Essas exigências apontam a relevância de discussões sobre a dignidade do ser humano, a igualdade de direitos, a recusa categórica de formas de discriminação, a importância da solidariedade e do respeito. Cabe ao

campo educacional propiciar aos alunos as capacidades de vivenciar as diferentes formas de inserção sociopolítica e cultural. Apresenta-se para a escola, hoje mais do que nunca, a necessidade de assumir-se como espaço social de construção dos significados éticos necessários e constitutivos de toda e qualquer ação de cidadania.

No contexto atual, a inserção no mundo do trabalho e do consumo, o cuidado com o próprio corpo e com a saúde, passando pela educação sexual, e a preservação do meio ambiente são temas que ganham um novo estatuto, num universo em que os referenciais tradicionais, a partir dos quais eram vistos como questões locais ou individuais, já não dão conta da dimensão nacional e até mesmo internacional que tais temas assumem, justificando, portanto, sua consideração. Nesse sentido, é papel preponderante da escola propiciar o domínio dos recursos capazes de levar à discussão dessas formas e sua utilização crítica na perspectiva da participação social e política.

Desde a construção dos primeiros computadores, na metade deste século, novas relações entre conhecimento e trabalho começaram a ser delineadas. Um de seus efeitos é a exigência de um reequacionamento do papel da educação no mundo contemporâneo, que coloca para a escola um horizonte mais amplo e diversificado do que aquele que, até poucas décadas atrás, orientava a concepção e construção dos projetos educacionais. Não basta visar à capacitação dos estudantes para futuras habilitações em termos das especializações tradicionais, mas antes trata-se de ter em vista a formação dos estudantes em termos de sua capacitação para a aquisição e o desenvolvimento de novas competências, em função de novos saberes que se produzem e demandam um novo tipo de profissional, preparado para poder lidar com novas tecnologias e linguagens, capaz de responder a novos ritmos e processos. Essas novas relações entre conhecimento e trabalho exigem capacidade de iniciativa e inovação e, mais do que nunca, "aprender a aprender". Isso coloca novas demandas para a escola. A educação básica tem assim a função de garantir condições para que o aluno construa instrumentos que o capacitem para um processo de educação permanente.

Para tanto, é necessário que, no processo de ensino e aprendizagem, sejam exploradas: a aprendizagem de metodologias capazes de priorizar a construção de estratégias de verificação e comprovação de hipóteses na construção do conhecimento, a construção de argumentação capaz de controlar os resultados desse processo, o desenvolvimento do espírito crítico capaz de favorecer a criatividade, a compreensão dos limites e alcances lógicos das explicações propostas. Além disso, é necessário ter em conta uma dinâmica de ensino que favoreça não só o descobrimento das potencialidades do trabalho individual, mas também, e sobretudo, do trabalho coletivo. Isso implica o estímulo à autonomia do sujeito, desenvolvendo o sentimento de segurança em relação às suas próprias capacidades, interagindo de modo orgânico e integrado num trabalho de equipe e, portanto, sendo capaz de atuar em níveis de interlocução mais complexos e diferenciados.

Natureza e função dos Parâmetros Curriculares Nacionais

Cada criança ou jovem brasileiro, mesmo de locais com pouca infraestrutura e condições socioeconômicas desfavoráveis, deve ter acesso ao conjunto de conhecimentos socialmente elaborados e reconhecidos como necessários para o exercício da cidadania para deles poder usufruir. Se existem diferenças socioculturais marcantes, que determinam diferentes necessidades de aprendizagem, existe também aquilo que é comum a todos, que um aluno de qualquer lugar do Brasil, do interior ou do litoral, de uma grande cidade ou da zona rural, deve ter o direito de aprender e esse direito deve ser garantido pelo Estado.

Mas, na medida em que o princípio da equidade reconhece a diferença e a necessidade de haver condições diferenciadas para o processo educacional, tendo em vista a garantia de uma formação de qualidade para todos, o que se apresenta é a necessidade de um referencial comum para a formação escolar no Brasil, capaz de indicar aquilo que deve ser garantido a todos, numa realidade com características tão diferenciadas, sem promover uma uniformização que descaracterize e desvalorize peculiaridades culturais e regionais.

É nesse sentido que o estabelecimento de uma referência curricular comum para todo o País, ao mesmo tempo que fortalece a unidade nacional e a responsabilidade do Governo Federal com a educação, busca garantir, também, o respeito à diversidade que é marca cultural do País, mediante a possibilidade de adaptações que integrem as diferentes dimensões da prática educacional.

Para compreender a natureza dos Parâmetros Curriculares Nacionais, é necessário situá-los em relação a quatro níveis de concretização curricular considerando a estrutura do sistema educacional brasileiro. Tais níveis não representam etapas sequenciais, mas sim amplitudes distintas da elaboração de propostas curriculares, com responsabilidades diferentes, que devem buscar uma integração e, ao mesmo tempo, autonomia.

Os Parâmetros Curriculares Nacionais constituem o primeiro nível de concretização curricular.

São uma referência nacional para o ensino fundamental; estabelecem uma meta educacional para a qual devem convergir as ações políticas do Ministério da Educação e do Desporto, tais como os projetos ligados à sua competência na formação inicial e continuada de professores, à análise e compra de livros e outros materiais didáticos e à avaliação nacional. Têm como função subsidiar a elaboração ou a revisão curricular dos Estados e Municípios, dialogando com as propostas e experiências já existentes, incentivando a discussão pedagógica interna das escolas e a elaboração de projetos educativos, assim como servir de material de reflexão para a prática de professores.

Todos os documentos aqui apresentados configuram uma referência nacional em que são apontados conteúdos e objetivos articulados, critérios de eleição dos primeiros, questões de ensino e aprendizagem das áreas, que permeiam a prática educativa de forma explícita ou

implícita, propostas sobre a avaliação em cada momento da escolaridade e em cada área, envolvendo questões relativas a o que e como avaliar. Assim, além de conter uma exposição sobre seus fundamentos, contém os diferentes elementos curriculares — tais como Caracterização das Áreas, Objetivos, Organização dos Conteúdos, Critérios de Avaliação e Orientações Didáticas —, efetivando uma proposta articuladora dos propósitos mais gerais de formação de cidadania, com sua operacionalização no processo de aprendizagem.

Apesar de apresentar uma estrutura curricular completa, os Parâmetros Curriculares Nacionais são abertos e flexíveis, uma vez que, por sua natureza, exigem adaptações para a construção do currículo de uma Secretaria ou mesmo de uma escola. Também pela sua natureza, eles não se impõem como uma diretriz obrigatória: o que se pretende é que ocorram adaptações, por meio do diálogo, entre estes documentos e as práticas já existentes, desde as definições dos objetivos até as orientações didáticas para a manutenção de um todo coerente.

Os Parâmetros Curriculares Nacionais estão situados historicamente — não são princípios atemporais. Sua validade depende de estarem em consonância com a realidade social, necessitando, portanto, de um processo periódico de avaliação e revisão, a ser coordenado pelo MEC.

O segundo nível de concretização diz respeito às propostas curriculares dos Estados e Municípios. Os Parâmetros Curriculares Nacionais poderão ser utilizados como recurso para adaptações ou elaborações curriculares realizadas pelas Secretarias de Educação, em um processo definido pelos responsáveis em cada local.

O terceiro nível de concretização refere-se à elaboração da proposta curricular de cada instituição escolar, contextualizada na discussão de seu projeto educativo. Entende-se por projeto educativo a expressão da identidade de cada escola em um processo dinâmico de discussão, reflexão e elaboração contínua. Esse processo deve contar com a participação de toda equipe pedagógica, buscando um comprometimento de todos com o trabalho realizado, com os propósitos discutidos e com a adequação de tal projeto às características sociais e culturais da realidade em que a escola está inserida. É no âmbito do projeto educativo que professores e equipe pedagógica discutem e organizam os objetivos, conteúdos e critérios de avaliação para cada ciclo.

Os Parâmetros Curriculares Nacionais e as propostas das Secretarias devem ser vistos como materiais que subsidiarão a escola na constituição de sua proposta educacional mais geral, num processo de interlocução em que se compartilham e explicitam os valores e propósitos que orientam o trabalho educacional que se quer desenvolver e o estabelecimento do currículo capaz de atender às reais necessidades dos alunos.

O quarto nível de concretização curricular é o momento da realização da programação das atividades de ensino e aprendizagem na sala de aula. É quando o professor, segundo as metas estabelecidas na fase de concretização anterior, faz sua programação, adequando-a àquele grupo específico de alunos. A programação deve garantir uma distribuição planejada de aulas, distribuição dos conteúdos segundo um cronograma referencial,

definição das orientações didáticas prioritárias, seleção do material a ser utilizado, planejamento de projetos e sua execução. Apesar de a responsabilidade ser essencialmente de cada professor, é fundamental que esta seja compartilhada com a equipe da escola por meio da corresponsabilidade estabelecida no projeto educativo.

Tal proposta, no entanto, exige uma política educacional que contemple a formação inicial e continuada dos professores, uma decisiva revisão das condições salariais, além da organização de uma estrutura de apoio que favoreça o desenvolvimento do trabalho (acervo de livros e obras de referência, equipe técnica para supervisão, materiais didáticos, instalações adequadas para a realização de trabalho de qualidade), aspectos que, sem dúvida, implicam a valorização da atividade do professor.

FUNDAMENTOS DOS PARÂMETROS CURRICULARES NACIONAIS

A tradição pedagógica brasileira

A prática de todo professor, mesmo de forma inconsciente, sempre pressupõe uma concepção de ensino e aprendizagem que determina sua compreensão dos papéis de professor e aluno, da metodologia, da função social da escola e dos conteúdos a serem trabalhados. A discussão dessas questões é importante para que se explicitem os pressupostos pedagógicos que subjazem à atividade de ensino, na busca de coerência entre o que se pensa estar fazendo e o que realmente se faz. Tais práticas se constituem a partir das concepções educativas e metodologias de ensino que permearam a formação educacional e o percurso profissional do professor, aí incluídas suas próprias experiências escolares, suas experiências de vida, a ideologia compartilhada com seu grupo social e as tendências pedagógicas que lhe são contemporâneas.

As tendências pedagógicas que se firmam nas escolas brasileiras, públicas e privadas, na maioria dos casos não aparecem em forma pura, mas com características particulares, muitas vezes mesclando aspectos de mais de uma linha pedagógica.

A análise das tendências pedagógicas no Brasil deixa evidente a influência dos grandes movimentos educacionais internacionais, da mesma forma que expressam as especificidades de nossa história política, social e cultural, a cada período em que são consideradas. Pode-se identificar, na tradição pedagógica brasileira, a presença de quatro grandes tendências: a tradicional, a renovada, a tecnicista e aquelas marcadas centralmente por preocupações sociais e políticas. Tais tendências serão sintetizadas em grandes traços que tentam recuperar os pontos mais significativos de cada uma das propostas. Este documento não ignora o risco de uma certa redução das concepções, tendo em vista a própria síntese e os limites desta apresentação.

A "pedagogia tradicional" é uma proposta de educação centrada no professor, cuja função se define como a de vigiar e aconselhar os alunos, corrigir e ensinar a matéria.

A metodologia decorrente de tal concepção baseia-se na exposição oral dos conteúdos, numa sequência predeterminada e fixa, independentemente do contexto escolar; enfatiza-se a necessidade de exercícios repetidos para ga-

rantir a memorização dos conteúdos. A função primordial da escola, nesse modelo, é transmitir conhecimentos disciplinares para a formação geral do aluno, formação esta que o levará, ao inserir-se futuramente na sociedade, a optar por uma profissão valorizada. Os conteúdos do ensino correspondem aos conhecimentos e valores sociais acumulados pelas gerações passadas como verdades acabadas, e, embora a escola vise à preparação para a vida, não busca estabelecer relação entre os conteúdos que se ensinam e os interesses dos alunos, tampouco entre esses e os problemas reais que afetam a sociedade. Na maioria das escolas essa prática pedagógica se caracteriza por sobrecarga de informações que são veiculadas aos alunos, o que torna o processo de aquisição de conhecimento, para os alunos, muitas vezes burocratizado e destituído de significação. No ensino dos conteúdos, o que orienta é a organização lógica das disciplinas, o aprendizado moral, disciplinado e esforçado.

Nesse modelo, a escola se caracteriza pela postura conservadora. O professor é visto como a autoridade máxima, um organizador dos conteúdos e estratégias de ensino e, portanto, o guia exclusivo do processo educativo.

A "pedagogia renovada" é uma concepção que inclui várias correntes que, de uma forma ou de outra, estão ligadas ao movimento da Escola Nova ou Escola Ativa. Tais correntes, embora admitam divergências, assumem um mesmo princípio norteador de valorização do indivíduo como ser livre, ativo e social. O centro da atividade escolar não é o professor nem os conteúdos disciplinares, mas sim o aluno, como ser ativo e curioso. O mais importante não é o ensino, mas o processo de aprendizagem. Em oposição à Escola Tradicional, a Escola Nova destaca o princípio da aprendizagem por descoberta e estabelece que a atitude de aprendizagem parte do interesse dos alunos, que, por sua vez, aprendem fundamentalmente pela experiência, pelo que descobrem por si mesmos.

O professor é visto, então, como facilitador no processo de busca de conhecimento que deve partir do aluno. Cabe ao professor organizar e coordenar as situações de aprendizagem, adaptando suas ações às características individuais dos alunos, para desenvolver suas capacidades e habilidades intelectuais.

A ideia de um ensino guiado pelo interesse dos alunos acabou, em muitos casos, por desconsiderar a necessidade de um trabalho planejado, perdendo-se de vista o que deve ser ensinado e aprendido. Essa tendência, que teve grande penetração no Brasil na década de 30, no âmbito do ensino pré-escolar (jardim de infância), até hoje influencia muitas práticas pedagógicas.

Nos anos 70 proliferou o que se chamou de "tecnicismo educacional", inspirado nas teorias behavioristas da aprendizagem e da abordagem sistêmica do ensino, que definiu uma prática pedagógica altamente controlada e dirigida pelo professor, com atividades mecânicas inseridas numa proposta educacional rígida e passível de ser totalmente programada em detalhes. A supervalorização da tecnologia programada de ensino trouxe consequências: a escola se revestiu de uma grande autossuficiência, reconhecida por ela e por toda a comunidade atingida, criando assim a falsa ideia de que aprender não é algo natural do ser humano, mas que depende exclusivamente de especialistas e de técnicas. O que é valorizado nessa